

泰林科技股份有限公司

八十九年度年報

中華民國九十年五月七日刊印

一、公司發言人

姓名：丁振鐸

職稱：總經理

電話：(03) 598-5959

二、公司及工廠所在地

地址：新竹縣湖口鄉鳳山村仁德路六號

電話：(03) 598-5959

三、股票過戶機構

名稱：大華證券股份有限公司股務代理部

地址：台北市重慶南路一段2號5樓

電話：(02) 2389-2999

四、最近年度財務報告簽證會計師姓名：楊建國、葉惠心會計師

事務所名稱：致遠會計師事務所

地址：台北市基隆路一段333號9樓

電話：(02) 2720-4000

五、公司網址：<http://www.thailin.com.tw/>

# 目 錄

	頁次
壹、致股東報告書	
一、八十九年度營業報告 . . . . .	1 2
二、九十年度營業計劃概要 . . . . .	2
貳、公司概況	
一、公司簡介與沿革 . . . . .	3
二、公司組織 . . . . .	4
三、董事、監察人及主要經理人 . . . . .	5 6
四、公司資本及股份(含特別股)、公司債(含海外公司債)及參與 發行海外存託憑證之發行情形 . . . . .	7
參、營運概況	
一、業務內容 . . . . .	8
二、市場及產銷概況 . . . . .	9 10
三、從業員工 . . . . .	11
四、環境保護情形 . . . . .	11
五、勞資關係 . . . . .	11
六、重要契約 . . . . .	12
七、訴訟或非訟事件 . . . . .	12
肆、營業及資金運用計劃	
一、本年度產銷計劃 . . . . .	13
二、本年度處分或取得不動產或長期投資計劃 . . . . .	13
三、研究與發展 . . . . .	13 14
四、資金運用計劃 . . . . .	14 15
伍、財務概況	
一、最近五年簡明資產負債表及損益表 . . . . .	16 17
二、最近五年財務分析 . . . . .	18 19
三、最近二年度每股淨值、盈餘、股利及市價 . . . . .	20
四、最近年度財務報告之監察人審查報告 . . . . .	21
五、最近年度財務報表 . . . . .	22 26
六、最近年度經會計師查核簽證之母子公司合併財務報表 . . . . .	27
七、財務狀況及經營結果之檢討與分析 . . . . .	27 29
陸、特別記載事項	
一、關係企業相關資料 . . . . .	30 31
二、公司股利政策及執行狀況 . . . . .	31 33
三、內部控制制度執行狀況 . . . . .	34
四、其他必要補充說明事項 . . . . .	35
柒、前一年度如發生證券交易法第三十六條第二項第二款所定 對股東權益或證券價格有重大影響之事項 . . . . .	35

# 壹、致股東報告書

各位親愛的股東：

謹將八十九年度營業報告及九十年度營業計劃概要報告如下：

## 一、八十九年度營業報告：

### (一)營業計劃實施成果：

八十九年度營業收入淨額為新台幣 852,053 仟元，較八十八年度新台幣 450,729 仟元增加新台幣 401,324 仟元，成長率達 89.04%。就年度盈餘而言，八十九年度稅後盈餘為新台幣 240,957 仟元，較八十八年度新台幣 41,936 仟元增加新台幣 199,021 仟元，成長 474.58%。

### (二)財務收支及預算執行情形：

新台幣單位：仟元

項 目	89年度預算	89年度實際數	達成百分比
營業收入	855,788	852,053	99.56%
營業成本	509,499	543,357	106.65%
營業毛利	346,289	308,696	89.14%
營業費用	75,382	62,568	83.00%
營業利益	270,907	246,128	90.85%
營業外收入	8,290	8,449	101.92%
營業外支出	34,190	32,316	94.52%
稅前淨利	245,007	222,261	90.72%

### (三)獲利能力分析：

項 目	89年度	88年度
資產報酬率	15.29%	4.08%
股東權益報酬率	20.02%	3.95%
純益率	28.28%	9.30%
每股盈餘	3.01	0.52

### (四)研究發展狀況：

#### 1.最近二年度研究發展支出

新台幣單位：仟元

年 度	88	89
研發金額	2,710	3,628

#### 2.研發成果

- (1) 縮短測試程式開發轉換之時間，爭取量產時效，研發人員已建立完整之程式資料庫 (Program Library) 及測試圖樣 (Testing Pattern) 之模組化，達到易讀、易學、易管理之目的，得以最少之人力與時間完成客戶需求之程式開發，亦可使新進工程人員在最短時間內瞭解測試圖樣之結構後，即可快速加入程式開發行列。

- (2) 完成 16Mb SDRAM、64Mb(\*4/\*8/\*16/\*32) SDRAM 及 128Mb (\*4/\*8/\*16/\*32) SDRAM 等多樣產品之測試程式及測試技術。
- (3) 合作開發 Wafer Test 的測試技術，以提供更完整之上下游測試服務，拓展新的測試業務。
- (4) 完成 CSP、 $\mu$ BGA 等小包裝產品之量產測試，足以因應未來產品輕薄短小趨勢所帶來之技術問題。

## 二、九十年度營業計劃概要：

### (一)經營方針：

- (1) 89 年度已如原預期計劃增加 Wafer Test 機台及業務，目前為止公司已擁有十台晶圓測試機台，主要客戶分別為台積電、聯電、世界先進。預計於 90 年度將再陸續擴充新款 12 吋晶圓測試機台十台為晶圓廠提供測試服務，並配合晶圓廠在南科之生產線，公司亦將在新市設立一晶圓測試生產線以就近服務客戶。
- (2) 為擴充產能，公司於新竹工業區新設廠房將於今年度九月完工，預計完工之後將陸續遷置現有之在外機台至新廠房統一管理，以提升生產效率並增加營收。

### (二)營業目標：

本公司九十年度營業目標為新台幣 1,197,734 仟元，預計將較 89 年度之營業收入成長 40.57%，稅前淨利預估可達 230,845 仟元。

### (三)重要產銷策略

- (3)生產策略：
  - a. 機台之購置仍以記憶體產品之測試為主，但將考慮採用較低成本之測試機台，以區隔目前市場對記憶體產品之測試成本不同之需求。
  - b. 為配合晶圓測試業務之增加，強化生產資訊系統，對資訊流及物流之管理與控制將是今年度最重要之工作。
- (4)行銷策略：
  - a. 除加強現有晶圓廠級客戶之互動之外，今年將致力擴展記憶體模組廠商及通路商之業務以配合整個記憶體產業產銷體系之調整。
  - b. 除個人電腦所使用之記憶體產品之測試業務以外，將嘗試開發消費性產品所使用之記憶體產品的測試業務，如快閃記憶體等，以擴展公司在記憶體測試業務之範圍。

敬祝大家 身體健康 萬事如意！

總經理 丁振鐸敬上

## 貳、公司概況

### 一、公司簡介與沿革

(一)設立日期：中華民國85年5月15日

(二)公司及工廠地址及電話：

地址：新竹縣湖口鄉鳳山村仁德路六號

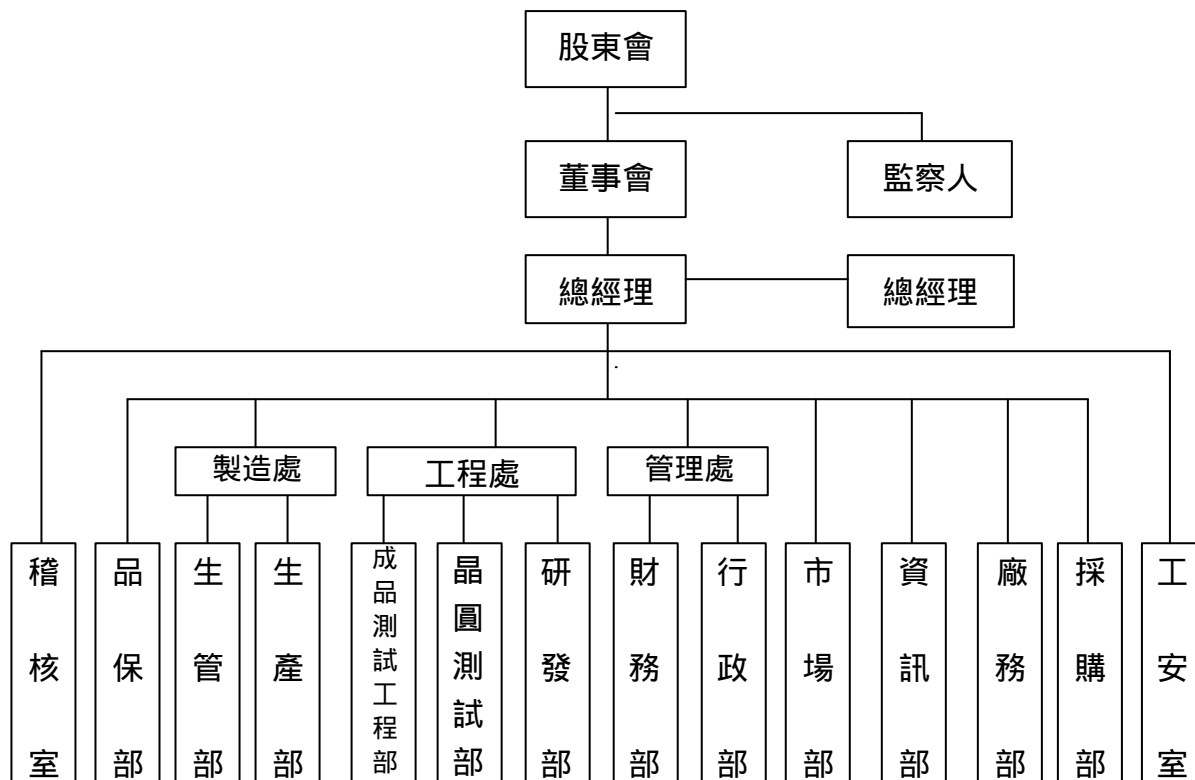
電話：(03)598-5959

(三)公司沿革

- 1.民國85年 5月：經濟部核准公司設立，資本額新台幣2億5仟3佰萬元，經營IC成品測試 ( final test ) 服務。
- 2.民國85年11月：工廠正式量產。
- 3.民國86年10月：現金增資5億4仟7佰萬元，實收資本額增至8億元。
- 4.民國86年10月：經證管會核准公開發行。
- 5.民國86年11月：通過ISO9002認證。
- 6.民國87年 9月：購入新竹縣湖口鄉仁德路4號土地。
- 7.民國89年 2月：增加晶圓測試 ( wafer test ) 之服務項目。
- 8.民國89年 4月：矽豐股份有限公司取得本公司10%之股數。
- 9.民國89年10月：89年10月31日股票上櫃買賣。

## 二、公司組織

### (一)組織系統圖：



## (二)董事、監察人資料

(基準日期:89年12月31日)

職稱	姓名	選任日期	任期 (年)	選任時持有股份		現在持有股份		配偶,未成年子女 現在持有股份		主要經(學)歷	具配偶或二親等以內關 係之其他主管或監察人		
				股數	持股比率	股數	持股比率	股數	持股比率		職稱	姓名	關係
董事長	歌林股份有限公司 李學容	87/05/08	3年	29,532,000	36.92%	26,909,000	33.64%			大學			
董事	歌林股份有限公司 李敦仁	87/05/08	3年	29,532,000	36.92%	26,909,000	33.64%			碩士			
董事	台灣三洋電機(股)公司 李文峰	87/05/08	3年	7,708,500	9.64%	5,387,500	6.73%			碩士			
董事	中華開發工業銀行(股)公司 伍敏卿	87/05/08	3年	5,966,950	7.46%	4,168,950	5.21%			碩士			
董事	高超文	87/05/08	3年	100,000	0.13%	100,000	0.13%			碩士			
董事	李枝盈	87/05/08	3年	200,000	0.25%	200,000	0.25%			碩士			
董事	丁振鐸	87/05/08	3年	1,162,825	1.45%	962,825	1.20%	37,000	0.05%	碩士			
監察人	歌林股份有限公司 劉啟烈	87/05/08	3年	29,532,000	36.92%	26,909,000	33.64%			碩士			
監察人	陳尚修	87/05/08	3年	213,000	0.27%	213,000	0.27%			碩士			

## (三)主要經理人及各單位主管資料

(基準日期:89年12月31日)

職稱	姓名	就任日期	持 有 股 份		配偶,未成 年子女持有 股數		主要(經) 學歷	目前兼任 其他公司 之職務	具配偶或二 等親以內關 係之總經理, 副總經理		
			股數	持股 比率	股數	持股 比率			職 稱	姓 名	關 係
總經理	丁振鐸	84/12/01	962,825	1.20%	37,000	0.05%	政治大學 碩士	新林公司 副董事長			
副處長	魏素瓊	85/01/15	140,650	0.18%			專科	無			
副處長	黃宇珍	87/09/01	25,000	0.03%			專科	無			
副處長	王崇平	85/08/15	264,750	0.33%			大學	無			
經理	彭震宙	85/05/02	60,000	0.08%			專科	無			
經理	翁仁裕	86/09/23	10,000	0.01%			碩士	無			
經理	吳筱梅	89/02/21					大學	無			
副理	曾能忠	86/08/14	10,000	0.01%			專科	無			
副理	姜禮宏	85/08/15	282,750	0.35%			專科	無			
副理	姚翠玲	88/11/02	10,000	0.01%			大學	無			
副理	陳怡寧	87/06/01	25,000	0.03%			大學	無			

## (四)法人股東之主要股東：

(基準日期：89/9/30)

法人股東名稱	法人股東之主要股東
歌林股份有限公司	三菱電機株式會社
	李學容
	陳溫溫
	李敦仁
台灣三洋電機股份有限公司	日本三洋電機株式會社
	日本三洋電機貿易株式會
中華開發工業銀行股份有限公司	台灣銀行
	中國國際商業銀行總管理處
	交通銀行總管理處

三、公司資本及股份(含特別股)、公司債(含海外公司債)及參與發行海外存託憑證之發行情形：

(一)資本及股份

1.股份種類：

(基準日期：89/12/31)

股份 種類	核 定 股 本				轉換公司 債可轉換 股份數額	
	已 發 行 股 份			未發行股份		合 計
	已上市(櫃)	未上市(櫃)	合計			
普通股	80,000,000 股	-	80,000,000 股	70,000,000 股	150,000,000 股	無

(二)公司債(含海外公司債)發行情形：無

(三)特別股發行情形：無

(四)海外存託憑證發行情形：無

## 參、營運概況

### 一、業務內容

#### 1. 本公司所營業務之主要內容

##### (1) 積體電路後段測試(Final Testing)

目前本公司除原有之 Advantest T5363、T5365、T5581H 之機台作 SSRAM、SDRAM & SGRAM 之測試業務外，於 2001 第二季加入 DDR & FLASH MEMORY 之測試業務。業務範圍涵蓋 DRAM、SSRAM、SDRAM、SGRAM、DDR & FLASH Memory 等，提供客戶多樣之產品線。為服務客戶，本公司備有雷射打印機(Laser Mark Machine)及壽命試驗機(Burn-In Machine)，提供客戶完整測試後段之 Turn-Key 作業。

##### (2) 積體電路晶圓測試(Wafer Testing)

本公司已於 88 年第四季開始投入晶圓測試(Wafer Testing)，並增購 T5371 & P-12XL 機台，於 90 年第三季投入最新之 12 吋晶圓測試業務。

#### 2. 營業比重：

單位：新台幣仟元

主要項目	89 年度	
	營業額	%
積體電路測試	816,503	95.83
其他營業收入	35,550	4.17
合計	852,053	100.00

#### 3. 公司目前之商品(服務)項目

主要業務係提供下列之服務：

- (1) 記憶體 IC 顆粒測試服務(Memory IC Final Test)，包含 DRAM、SSRAM、SDRAM、SGRAM、DDR & FLASH Memory 等。
- (2) 晶圓測試服務(Wafer Test)，包含 8 吋及 12 吋晶圓。

#### 4. 計劃開發之新商品(服務)：

除現有 DRAM、SDRAM、SGRAM 等測試技術外，未來將朝向目前當紅之 256Mb DDR 及 FLASH MEMORY 進行相關測試技術之研發與規劃。

## 二、市場及產銷概況

### 1. 主要商品(服務)之銷售(提供)地區

單位:新台幣仟元

年度 銷售區域	88 年度		89 年度	
	金額	%	金額	%
內 銷	450,729	100	852,053	100
外 銷				
合 計	450,729	100	852,053	100

### 2. 市場未來之供需狀況

按照工研院電子所 IT IS 之研究報告，台灣半導體製造廠之委外測試比重未來將會達到 90%，其中尤以成品測試將逐步完全釋放出外製，而晶圓測試雖各家晶圓製造廠之策略不同，但目前至少有 50% 以上之委外測試比重且仍隨著晶片製造技術之成熟度提高而不斷增加委外測試之數量，專業之測試廠除了須維持穩定的客戶溝通管道之外，具備機台數量之經濟規模，良好之生產管理亦是競爭力之主要指標。

### 3. 營業目標

本公司 90 年度營業目標如下：

單位:新台幣仟元

營業項目	金額	比重%
成品測試	948,348	79.18
晶圓測試	249,386	20.82
合 計	1,197,734	100.00

### 4. 發展遠景之有利與不利因素

#### (1) 有利因素

- 我國半導體業上下游結構已建趨完整，專業分工之態勢已相當明顯，專業之測試廠已成為產業鏈上很重要的一環。
- 晶圓廠之技術層級越高，所需資金越形龐大，對專業分工體系的發展將十分有利，晶圓製造商將必須與專業測試廠密切配合以達成產出之效率。
- 半導體業隨著電腦、通訊、光電、消費性產品市場之不斷成長，其產業成長率勢必維持一定之幅度，對測試業而言亦必定可維持其成長之空間。尤其以本公司所全力投入之晶圓測試而言更具成長之爆發性。

#### (2) 不利因素

- 營運不佳之測試業者會嘗試以低價擾亂測試市場之服務價格，以影響客戶之間之相互信任。
- 台灣投資環境之變化是半導體業者尤其是晶圓製造廠所顧慮的重要因素，因為投資金額均很龐大，所以台灣半導體產業發展有其不確定性之因素存在。

### 5. 主要產品用途

測試業者主要係以精密之高科技機器設備，利用電腦軟體模擬 IC 各種可能之使用環境及方法，例如在高溫、低溫、電壓不穩等各種正常或不正常使用之環境狀況下提供專業之測試數據以驗證產品品質之穩定度。並確保 IC 之品質是符合設計之規格。

6. 主要原料之供應狀況

本公司係屬 IC 專業測試廠商，故無主要原料。

7. 最近二年度主要進銷貨客戶名單

(1) 最近二年度主要銷貨客戶名單

單位：新台幣仟元

年度 客戶名稱	88 年度		89 年度	
	金額	占全年度銷 貨淨額比率	金額	占全年度銷 貨淨額比率
聯華電子	143,383	31.81%	242,410	28.45%
力晶半導體	129,671	28.77%	264,167	31.00%
沛訊	43,867	9.73%	71,676	8.41%
新林科技	63,301	14.04%	21,876	2.57%
世界先進	42,831	9.50%	84,284	9.89%
晶豪	19,980	4.43%	59,255	6.95%
台積電	--	--	79,214	9.30%

註：八十八年度、八十九年度全年銷貨淨額分別為新台幣 450,729 仟元及 852,053 仟元。

(2) 最近二年度主要進貨廠商名單

1. 本公司為 IC 測試服務業，無進貨供應商，故不適用。
2. 最近二年度生產量值及銷售量值

(3) 最近二年度生產量值表

單位：新台幣仟元/仟顆

年度 主要商品	八十八年度		八十九年度	
	產量	產值	產量	產值
積體電路測試	79,420	345,820	132,048	816,500
其他：(註)	-	180	-	35,553
合計	79,420	345,820	132,048	852,053

註：其他係出租測試機台之成本。

(4) 最近二年度銷售量值表

單位：新台幣仟元/仟顆

年度 主要商品	八十八年度				八十九年度			
	內銷		外銷		內銷		外銷	
	銷量	銷值	銷量	銷值	銷量	銷值	銷量	銷值
積體電路測試	79,420	450,132			132,048	816,500		
其他營業收入		597			-	35,553		
合計	79,420	450,729			132,048	852,053		

### 三、從業員工

#### 最近二年度從業員工之情形

員 工 人 數	年度	88年度	89年度
	管理人員	28	28
技術人員	46	72	
直接人員	137	235	
合計	211	335	
平均年齡	28.1歲	28.2歲	
平均服務年資	14.4個月	16.0個月	
學 歷 分 佈 比 率	博士	0	0
	碩士	2 ( 1.0%)	4 ( 1.2%)
	大專	80 (37.9%)	118 (35.2%)
	高中	124 (58.8%)	209 (62.4%)
	高中以下	5 ( 2.3%)	4 ( 1.2%)

### 四、環保支出資訊

1. 本公司製程為無污染工業，沒有公害與公共安全之虞，積體電路測試程序中，廠內只負責測試及軟體程式之撰寫及載入，因此無環境污染之慮。
2. 防治污染設備明細：無。
3. 最近二年度改善環境污染之經過：無。
4. 最進二年度因環境污染所受之損失及處分之總額：無。
5. 目前污染狀況：無。
6. 因應對策：不適用

### 五、勞資關係

1. 員工福利措施、退休制度與其實施情形及勞資協議情形：
  - (1) 員工福利措施：
    - A. 本公司職委會，統籌辦理各項福利措施，包括婚喪喜慶補助、生育補助、傷病慰勞、員工子女教育獎助金、團體旅遊活動、慶生、年節慰勞等福利項目。
    - B. 本公司投保勞保及健保，並加保員工團體保險。
  - (2) 員工退休制度與實施情形：  
本公司員工退休制度悉依勞基法規定辦理。
  - (3) 勞資之間協議情形：  
勞資間平日合作無間，本公司平日用心照顧同仁，遇有問題立即解決，管理規章制度，均依勞基法或優於勞基法之規定，成立至今從未發生勞資糾紛。
2. 最近二年度公司因勞資糾紛所遭受之損失：無
3. 因應對策：不適用

## 六、重要契約

契約性質	當事人	契約起訖日期	主要內容	限制條款
新竹總廠興建	春原營建(股)公司	8907~完工	總廠建築設計及監督	無
廠房設備工程	廷亞企業(股)公司	8907~完工	總廠廠房水電、空調、消防及排氣工程	無
委測加工	聯華電子(股)公司	880101~891231	委測加工	無
委測加工	聯嘉積體電路公司	870601~891231	委測加工	無
委測加工	力晶半導體公司	890101~891231	委測加工	無
委測加工	力晶半導體公司 竹北分公司	890101~891231	委測加工	無
委測加工	沛訊(股)公司	880701~891231	委測加工	無
委測加工	晶豪科技(股)公司	880101~891231	委測加工	無
委測加工	世界先進(股)公司	890101~891231	委測加工	無

## 七、訴訟或非訴訟事件：

1. 公司最近二年度已判決確定或目前尚在繫訴中之重大訴訟、非訟或行政爭訟事件，其結果可能對股東權益或證券價格有重大影響者：

本公司向新加坡Ever Technologies Pte Ltd(簡稱E.T.公司)採購機器所生貨款糾紛案，係因雙方於訂購機器時已言明ET公司於交付機器前應先通知本公司進行驗收，然ET公司不待本公司派員驗收即將機器運送來台，且經試用後發現多項功能不符，故本公司將機器退回並解除該合約，而ET公司遂於87年9月向台灣新竹地方法院提起民事訴訟，請求本公司支付機器貨款美金167,400元，但ET公司於提起訴訟時並未依規定提供訴訟費用之擔保金，致ET公司被駁回訴訟之裁定於88年4月經高等法院判決確定；此外，依民法第127條第八款之規定，ET公司請求機器貨款之時效為兩年，而以86年1月機器運抵本公司之時點起算，其請求權之時效已過，倘ET公司嗣後再行起訴，本公司得以此為抗辯事由拒絕給付，故針對此訴訟案，本公司並無額外之法律責任。

2. 公司董事、監察人、總經理、持股比例達百分之十以上之大股東及從屬公司，最近二年度已判決確定或目前尚在繫屬中之重大訴訟、非訟或行政爭訟事件：無

## 肆、營業及資金運用計劃

### 一、本年度產銷計劃

90年度預估		單位:新台幣仟元
主要產品	生產值	銷售值
	全年預算	全年預算
成品測試(仟顆)	948,348	948,348
成品測試(片)	249,386	249,386

### 二、本年度處分或取得不動產或長期投資計劃

1. 預計一年內處分不動產或長期投資：無。
2. 預計一年內取得不動產或長期投資：無。

### 三、研究與發展

#### 1. 最近二年度研究發展支出

新台幣單位:仟元		
年 度	88	89
研發金額	2,710	3,628

#### 2. 研發成果

- (1) 縮短測試程式開發轉換之時間，爭取量產時效，研發人員已建立完整之程式資料庫 (Program Library) 及測試圖樣 (Testing Pattern) 之模組化，達到易讀、易學、易管理之目的，得以最少之人力與時間完成客戶需求之程式開發，亦可使新進工程人員在最短時間內瞭解測試圖樣之結構後，即可快速加入程式開發行列。
- (2) 完成 16Mb SDRAM、64Mb (\*4/\*8/\*16/\*32) SDRAM 及 128Mb (\*4/\*8/\*16/\*32) SDRAM 等多樣產品之測試程式及測試技術。
- (3) 合作開發 Wafer Test 的測試技術，以提供更完整之上下游測試服務，拓展新的測試業務。
- (4) 完成 CSP、 $\mu$ BGA 等小包裝產品之量產測試，足以因應未來產品輕薄短小趨勢所帶來之技術問題。

### 3. 研究發展計畫

- (1) 除目前已完成產品之測試程式開發外，亦朝更高階之 256Mb 及 DDR 等產品進行測試技術與程式之開發及規劃。
- (2) 持續搜集與掌握 DDR 及 RAMBUS 等新產品之相關技術資料，以發展未來新世代產品測試程式與技術之開發。
- (3) 配合新廠落成 Wafer Test 業務之擴充，加強 Wafer Test 相關測試技術能力之提升與研發。
- (4) 除現有已開發成功之 DRAM、SDRAM 及 SGRAM 等測試技術外，另評估引進 Flash Memory, Mix-Signal 等 IC 測試機台及相關測試技術之研發及規劃。

### 四、資金運用計畫

(一) 本年度擬擴充業務或廠房設備計畫內容、資金來源、運用概算及可能產生之效益：

預計投資於新竹總廠興建廠房、台南廠整修工程及機器設備金額約為新台幣30億元，新竹總廠興建工程將於90年7月以後將陸續完工啟用，新竹總廠建廠支出部份，預計興建地上5層樓及地下2層樓之廠房，總面積約為7,448坪，總工程價約7億元。台南廠整修工程價約2千萬元。機器設備預計增購成品測試設備4套、晶圓測試設備13套及其他相關設備約22.8億元。總資金30億元除部分資金自自有盈餘支應外，原則上以貸款及辦理現金增資等方式搭配支應不足部份。

預計生產效益

年度	項目	機台數	生產量	銷售量	銷售值	毛利
91	晶圓測試	14	48,000(仟片)	48,000(仟片)	555,552	111,110
	成品測試	23	55,334(小時)	55,334(小時)	1,195,992	239,198
92	晶圓測試	21	218,500(仟片)	218,500(仟片)	611,712	122,342
	成品測試	27	55,334(小時)	55,334(小時)	1,305,192	261,038

1. 89年現金增資計畫內容：

(1) 現金增資或發行公司債之核准日期及文號：

A. 財政部證券暨期貨管理委員會：90.01.17(90)台財證(一)第106175號。

(2) 本計畫所需資金總額：300,000仟元。

(3) 資金來源與運用：現金增資發行普通股15,000,000股，每股發行價格20元，總金額300,000千元，用以興建廠房及購買機器設備。

(4) 新增、汰舊換新機器設備預計安置地點：新竹縣湖口鄉鳳山村仁德路四號。

(5) 計畫項目，運用進度：

單位：新台幣仟元

計畫項目	預定完成日期	所需資金總額	預定資金運用進度					91年度 第一季
			90年度					
			第一季	第二季	第三季	第四季		
興 建 廠 房	91.7	700,000	200,000	200,000	200,000	-	100,000	
機 器 設 備	90.12	900,000	100,000	-	300,000	500,000	-	
合計		1,600,000	300,000	200,000	500,000	500,000	100,000	

(6) 預計可能產生之效益：

單位：新台幣仟元/仟顆

年度	項目	生產量	銷售量	銷售值	毛利
90年度	積體電路測試	30,000	30,000	150,000	60,000
91年度	積體電路測試	80,000	80,000	400,000	160,000
92年度	積體電路測試	80,800	80,800	404,000	161,600
93年度	積體電路測試	81,608	81,608	408,040	163,216
94年度	積體電路測試	82,424	82,424	412,120	164,848
95年度	積體電路測試	83,248	83,248	416,242	166,496

預估資金回收年限：5.2年

- 執行情形：於90年3月14日收足股款，依原計劃全數用於興建廠房及購買機器設備，目前計劃執行進行中。
- 效益評估：現金增資股款已募足，正進行計畫執行，目前計畫尚未執行完畢，無法進行效益評估。

(二) 前次現金增資、發行公司債計劃、前各次現金增資或發行公司債計劃尚未完成及最近二年度資金運用計劃預計效益尚未顯現者之分析：無

## 伍、財務概況

### 一、最近五年度簡明資產負債表及損益表

#### 1. 簡明資產負債表：(本公司於民國八十五年五月十五日成立)

單位：新台幣仟元

年 度	最近五年度財務資料(註 1)					
	八十九年度	八十八年度	八十七年度	八十六年度	八十五年度	
流動資產	332,404	231,403	160,075	507,930	132,459	
固定資產	1,527,006	1,190,294	1,305,825	1,030,263	229,985	
無形資產	17,184	2,278	3,045	1,043	832	
其他資產	35,916	19,510	23,871	21,450	1,811	
流動負債	分配前	447,202	163,865	195,084	114,029	75,243
	分配後	(註 2)	163,865	195,084	114,029	75,243
長期負債	176,545	192,815	254,815	355,564	50,000	
股 本	800,000	800,000	800,000	800,000	253,000	
保留盈餘 (累計虧損)	分配前	250,427	9,593	(32,119)	16,534	(13,156)
	分配後	(註 2)	9,593	(32,119)	16,534	(13,156)
資產總額	1,953,846	1,443,485	1,493,216	1,560,686	365,087	
負債總額	629,572	360,168	451,835	470,652	125,243	
股東權益	分配前	1,324,274	1,083,317	1,041,381	1,090,034	239,844
總 額	分配後	(註 2)	1,083,317	1,041,381	1,090,034	239,844

註1：最近五年度財務資料均經會計師查核簽證。

註2：係尚未決議盈虧撥補。

2. 簡明損益表：(本公司於民國八十五年五月十五日成立)

單位：新台幣仟元

年 度	最近五年度財務資料(註 1)				
	八十九年度	八十八年度	八十七年度	八十六年度	八十五年度
營業收入	852,053	450,729	300,053	162,082	10,911
營業毛利(損)	308,696	104,909	15,409	34,184	(2,795)
營業利益(虧損)	246,128	62,143	(24,745)	12,675	(22,081)
利息收入	355	239	12,139	7,660	1,587
利息費用	25,092	24,026	(33,162)	(20,108)	(563)
稅前淨利(損)	222,261	40,677	(40,768)	2,051	(17,479)
稅後淨利(損)	240,957	41,936	(48,653)	29,690	(13,156)
普通股每股盈餘	3.01	0.52	(0.61)	0.82	(0.52)

註 1:最近五年度財務資料均經會計師查核簽證。

註 2:民國八十九年度、八十八年度、八十七年度、八十六年度及八十五年度利息資本化金額分別為新台幣 3,500 仟元、0 仟元、0 仟元、1,396 仟元及 218 仟元。

3. 最近五年簽證會計師姓名及查核意見

年度	簽證會計師	意見內容	備 註
89年	致遠會計師事務所 楊建國會計師 葉惠心會計師	無保留意見	
88年	致遠會計師事務所 楊建國會計師 李振豐會計師	無保留意見	
87年	致遠會計師事務所 楊建國會計師 李振豐會計師	無保留意見	
86年	致遠會計師事務所 陳秋芳會計師 楊建國會計師	無保留意見	
85年	致遠會計師事務所 陳秋芳會計師 楊建國會計師	無保留意見	

二、最近五年度財務分析(本公司於民國八十五年五月十五日成立)

單位：新台幣仟元

分析項目		年 度	最近四年度財務分析(註 1)				
		八十九年度	八十八年度	八十七年度	八十六年度	八十五年度	
財務結構(%)	負債占資產比率	32.22	24.95	30.26	30.16	34.30	
	長期資金占固定資產比率	98.29	107.21	99.26	140.31	126.03	
償債能力(%)	流動比率	74.33	141.22	82.05	445.44	176.04	
	速動比率	73.09	137.39	77.35	442.38	173.71	
	利息保障倍數(倍)	9.86	2.69		1.10		
經營能力	應收帳款週轉率(次)	3.96	3.26	3.92	6.22	2.86	
	應收帳款收現日數	92.00	112.00	93.00	59.00	128.00	
	存貨週轉率(次)						
	平均售貨日數						
	固定資產週轉率(次)	0.63	0.36	0.26	0.26	0.09	
	總資產週轉率(次)	0.50	0.31	0.20	0.17	0.06	
獲利能力	資產報酬率(%)	15.29	4.08	(1.59)	4.65	(3.60)	
	股東權益報酬率(%)	20.02	3.95	(4.57)	4.47	(5.49)	
	佔實收資本 比率(%)	營業利益	30.77	7.77	(3.09)	1.58	(8.73)
		稅前純益	27.78	5.08	(5.10)	0.26	(6.91)
	純益率(%)	28.28	9.30	(16.21)	18.32	(120.58)	
	每股盈餘(元)	3.01	0.52	(0.61)	0.82	(0.52)	
現金 流量	現金流量比率(%)	111.31	127.34	36.03	42.48	(24.85)	
	現金流量允當比率(%)	38.92	18.22	6.37	2.69	(7.94)	
	現金再投資比率(%)	21.74	11.80	4.52	3.19	(22.01)	
槓桿 度	營運槓桿度	2.32	4.89	(7.76)	7.82	0.05	
	財務槓桿度	1.11	1.63	0.43	(1.71)	0.98	

註：以上各項比率之計算公式，列示於下：

(一)財務結構

- (1)負債占資產比率 = 負債總額 / 資產總額
- (2)長期資金占固定資產比率 = (股東權益淨額 + 長期負債) / 固定資產淨額

(二)償債能力

- (1)流動比率 = 流動資產 / 流動負債
- (2)速動比率 = (流動資產 - 存貨 - 預付費用) / 流動負債
- (3)利息保障倍數 = 所得稅及利息費用前純益 / 本期利息支出

(三)經營能力

- (1)應收款項週轉率 = 銷貨淨額 / 各期平均應收帳款及票據餘額
- (2)平均收現日數 = 365 / 應收款項週轉率
- (3)存貨週轉率 = 銷貨成本 / 平均存貨
- (4)平均銷貨日數 = 365 / 存貨週轉率
- (5)固定資產週轉率 = 銷貨淨額 / 平均固定資產淨額
- (6)總資產週轉率 = 銷貨淨額 / 平均資產總額

(四)獲利能力

- (1)資產報酬率 = [稅後損益 + 利息費用(1 - 稅率)] / 平均資產總額
- (2)股東權益報酬率 = 稅後純益 / 平均股東權益淨額
- (3)純益率 = 稅後純益 / 銷貨淨額
- (4)每股盈餘 = (稅後淨利 - 特別股股利) / 加權平均已發行股數

(五)現金流量

- (1)現金流量比率 = 營業活動淨現金流量 / 流動負債
- (2)現金流量允當比率 = 最近五年度營業活動淨現金流量 / 最近五年度(資本支出 + 存貨增加額 + 現金股利)
- (3)現金再投資比率 = (營業活動淨現金流量 - 現金股利) / (固定資產毛額 + 長期投資 + 無形資產 + 營運資金)。

(六)槓桿度

- (1)營運槓桿度 = (營業收入淨額 - 變動營業成本及費用) / 營業利益
- (2)財務槓桿度 = 營業利益 / (營業利益 - 利息費用)

三、最近二年度每股淨值、盈餘、股利及市價

年 度		89年	88年
項 目			
每股市價	最高	38.6	---
	最低	22.8	---
	平均	30.7	---
每股淨值	分配前	16.55	13.54
	分配後(註1)	(註1)	13.54
每股盈餘	加權平均股數	80,000,000	80,000,000
	每股盈餘(註2)	3.01	0.52
每股股利	現金股利	---	---
	無償配股	---	---
	盈餘配股 資本公積配股	---	---
投資報酬分析	本益比(註3)	10.20	---
	本利比(註4)	---	---
	現金股利殖利率(註5)	---	---

註1:請依據次年度股東會決議分配之情形填列。

註2:如有因無償配股等情形而須追溯調整者,應列示調整前及調整後之每股盈餘。

註3:本益比=當年度每股平均收盤價/每股盈餘。

註4:本利比=當年度每股平均收盤價/每股現金股利。

註5:現金股利殖利率=每股現金股利/當年度每股平均收盤價。

註6:本公司股票於八十九年十月三十一日正式於證券商營業處所買賣。

四、八十九年度財務報告之監察人審查報告

## 監察人查核報告書

董事會造送之本公司八十九年度決算報告書，已委請致遠會計師事務所查核簽證，復經本監察人等審查完竣，認為尚無不合，爰依公司法第二百一十九條之規定報告如上。

此致

本公司九十年股東常會

泰林科技股份有限公司

監察人：劉啟烈

陳尚修

中 華 民 國 九 十 年 四 月 二 十 二 日

五、八十九年度會計師查核報告書及財務報表

泰林科技股份有限公司  
會計師查核報告書

泰林科技股份有限公司民國八十九年十二月三十一日及八十八年十二月三十一日之資產負債表，暨民國八十九年一月一日至十二月三十一日及八十八年一月一日至十二月三十一日之損益表、股東權益變動表及現金流量表，業經本會計師查核竣事。上開財務報表之編製係管理階層之責任，本會計師之責任則為根據查核結果對上開財務報表表示意見。

本會計師係依照會計師查核簽證財務報表規則一般公認審計準則規劃並執行查核工作，以合理確信財務報表有無重大不實表達。此項查核工作包括以抽查方式獲取財務報表所列金額及所揭露事項之查核證據、評估管理階層編製財務報表所採用之會計原則及所作之重大會計估計，暨評估財務報表整體之表達。本會計師相信此項查核工作可對所表示之意見提供合理之依據。

依本會計師之意見，第一段所述財務報表在所有重大方面係依照證券發行人財務報告編製準則及一般公認會計原則編製，足以允當表達泰林科技股份有限公司民國八十九年十二月三十一日及八十八年十二月三十一日之財務狀況，暨民國八十九年一月一日至十二月三十一日及八十八年一月一日至十二月三十一日之經營成果與現金流量。

此 致

泰林科技股份有限公司 公鑒

致遠會計師事務所

會計師：楊建國

葉惠心

證期會核准辦理公開發行公司財務報告  
查核簽證文號：(72)台財證(一)第 2583 號  
中華民國 九十年 一月 十八日

泰林科技股份有限公司  
 資產負債表  
 民國八十九年十二月三十一日  
 及民國八十八年十二月三十一日  
 (金額均以新台幣仟元為單位)

代碼	資 產	附 註	八十九年度		八十八年度		代碼	負債及股東權益	附 註	八十九年度		八十八年度	
			金 額	%	金 額	%				金 額	%	金 額	%
11-	流動資產						21-	流動負債					
1100	現金及約當現金	二及四.1	\$ 17,391	0.89	\$ 25,501	1.77	2102	短期借款	四.6及六	\$ 73,746	3.77	\$ 48,398	3.35
1111	短期投資	二及四.2	7,960	0.41	29,360	2.03	2272	一年內到期之長期借款	四.7及六	98,250	5.03	89,498	6.20
1121	應收票據及帳款	二及四.3	262,110	13.42	115,658	8.01	2121	一年內到期之長期票據	四.8	199,501	10.21	-	-
1153	應收關係人款項	五	4,378	0.22	48,208	3.34	212-	應付票據		10,962	0.56	13,340	0.92
1260	預付款項及其他流動資產		5,560	0.28	6,311	0.44	2161	應付所得稅	二及四.14	26,122	1.33	-	-
1286	遞延所得稅資產-流動	二及四.14	35,005	1.79	6,365	0.44	217-	應付費用		30,214	1.55	8,004	0.56
	流動資產合計		332,404	17.01	231,403	16.03	24-	其他流動負債		8,407	0.43	4,625	0.32
1421	長期股權投資	二及四.4	41,336	2.12				流動負債合計		447,202	22.88	163,865	11.35
	固定資產	二、四.5					24-	長期負債					
1501	土地		163,367	8.36	163,367	11.32	2421	長期借款	四.7及六	94,562	4.84	192,815	13.36
1631	房屋及建築		79,005	4.05	79,005	5.47	2441	長期應付票據	四.8	81,983	4.20	-	-
1531	機器設備		1,925,508	98.55	1,288,280	89.25		長期負債合計		176,545	9.04	192,815	13.36
1681	其他設備		65,105	3.33	51,928	3.59	28-	其他負債		360,168	24.95	451,835	30.26
	成本合計		2,232,985	114.29	1,582,580	109.63	2811	應付退休金負債	二及四.9	5,825	0.30	3,488	0.24
	減：累計折舊		(800,603)	(40.98)	(490,415)	(33.97)		負債合計		629,572	32.22	360,168	24.95
1672	加：預付設備款及工程款		94,624	4.84	98,129	6.80	31-	股東權益					
	固定資產淨額		1,527,006	78.15	1,190,294	82.46	3111	股本	四.10	800,000	40.94	800,000	55.42
17-	無形資產	二	17,184	0.88	2,278	0.16	32-	資本公積	二及四.11	273,847	14.02	273,724	18.96
18-	其他資產						3351	累積盈餘	四.13	250,427	12.82	9,593	0.67
1820	存出保證金		766	0.04	538	0.04		股東權益合計		1,324,274	67.78	1,083,317	75.05
1860	遞延所得稅資產-非流動	二及四.14	35,150	1.80	18,972	1.31		負債及股東權益總計		\$1,443,485	100.00	\$1,493,216	100.00
	其他資產合計		35,916	1.84	19,510	1.35							
	資產總計		\$1,953,846	100.00	\$ 1,443,485	100.00							

(請參閱財務報表附註)

負責人：

經理人：

主辦會計：

泰林科技股份有限公司

損益表

民國八十九年一月一日至十二月三十一日及

民國八十八年一月一日至十二月三十一日

(金額除每股盈餘(虧損)外，均以新台幣仟元為單位)

代碼	項 目	附 註	八十九年度		八十八年度	
			金 額	%	金 額	%
4110	營業收入總額	二	\$ 858,759	100.79	\$ 452,870	100.48
4170	減：加工折讓		(6,706)	(0.79)	(2,141)	(0.48)
4000	營業收入淨額		852,053	100.00	450,729	100.00
5000	營業成本		(543,357)	(63.77)	(345,820)	(76.72)
5910	營業毛利		308,696	36.23	104,909	23.28
6000	營業費用	二	(62,568)	(7.34)	(42,766)	(9.49)
6900	營業淨利		246,128	28.89	62,143	13.79
	營業外收入					
7110	利息收入		355	0.04	239	0.05
7131	處分固定資產利益		164	0.02	299	0.07
7141	處分短期投資利益		4,857	0.57	-	-
7161	兌換利益	二	1,744	0.20	826	0.18
7481	其他收入		1,329	0.16	1,806	0.40
	營業外收入合計		8,449	0.99	3,170	0.70
	營業外支出					
7510	利息費用		(25,092)	(2.94)	(24,026)	(5.33)
7531	處分固定資產損失		(570)	(0.13)	-	-
7541	短期投資跌價損失		(7,244)	(0.85)	(40)	(0.01)
7531	處分固定資產損失		-	-	(570)	(0.13)
	營業外支出合計		(32,316)	(3.79)	(24,636)	(5.47)
7911	本期稅前淨利		222,261	26.09	40,677	9.02
8111	所得稅利益	二及 四.12	18,696	2.19	1,259	0.28
9751	本期淨利		\$ 240,957	28.28	\$ 41,936	9.30
99-	每股盈餘(元)	四.15	\$ 3.01		\$ 0.52	

(請參閱財務報表附註)

負責人：

經理人：

主辦會計：

泰林科技股份有限公司  
 股東權益變動表  
 民國八十九年一月一日至十二月三十一日  
 及民國八十八年一月一日至十二月三十一日  
 (金額均以新台幣仟元為單位)

項 目	股 本	資 本 公 積	未 分 配 盈 餘	合 計
民國八十八年一月一日餘額	\$ 800,000	\$ 273,500	\$ (32,119)	\$1,041,381
處分固定資產稅後利益轉列資本公積	-	224	(224)	
民國八十八年度淨損	-	-	41,936	41,936
民國八十八年十二月三十一日餘額	800,000	273,724	9,593	1,083,317
處分固定資產利益轉列資本公積	-	123	(123)	-
民國八十九年度淨利	-	-	240,957	240,957
民國八十九年十二月三十一日餘額	<u>\$ 800,000</u>	<u>\$ 273,847</u>	<u>\$ 250,427</u>	<u>\$1,324,274</u>

(請參閱財務報表附註)

負責人：

經理人：

主辦會計：

泰林科技股份有限公司

現金流量表

民國八十九年一月一日至十二月三十一日及

民國八十八年一月一日至十二月三十一日

(金額均以新台幣仟元為單位)

項 目	八十八年度	八十七年度
營業活動之現金流量：		
本期稅後淨利(損)	\$ 240,957	\$ 41,936
調整項目：		
折舊費用	310,523	232,066
處分固定資產利益	(164)	(299)
處分固定資產損失	-	570
短期投資跌價損失	7,224	40
各項攤提	7,887	767
遞延所得稅資產減少(增加)	(44,818)	(1,259)
應收票據及帳款增加	(146,452)	(6,530)
應收關係人款項	43,830	(44,954)
預付款項及其他流動資產減少	751	2,539
應付票據增加	9,403	6,601
應付所得稅	26,122	-
應付費用及其他流動負債增加(減少)	25,992	(4,968)
應計退休金負債增加	2,337	1,552
營業活動之淨現金流入	<u>483,592</u>	<u>228,061</u>
投資活動之現金流量：		
短期投資增加	14,176	(19,400)
購置固定資產	(378,468)	(123,300)
出售固定資產價款	1,100	6,494
長期投資增加	(41,336)	-
無形資產增加	(22,793)	-
存出保證金增加	(228)	(15)
投資活動之淨現金流出	<u>(427,549)</u>	<u>(136,221)</u>
融資活動之現金流量：		
短期借款增加(減少)	25,348	(1,602)
長期借款(減少)	(89,501)	(93,250)
融資活動之淨現金流出	<u>(64,153)</u>	<u>(94,852)</u>
本期現金及約當現金增加數	(8,110)	(3,012)
期初現金及約當現金餘額	25,501	28,513
期末現金及約當現金餘額	<u>\$ 17,391</u>	<u>\$ 25,501</u>
現金流量資訊之補充資訊		
購買固定資產	\$ 648,171	\$ 123,300
加：期初應付設備款	-	-
減：期末應付設備款	(269,703)	-
支付現金	<u>\$ 378,468</u>	<u>\$ 123,300</u>
本期支付利息(未含資本化之利息)	<u>\$ 25,613</u>	<u>\$ 25,365</u>
本期支付所得稅	<u>\$ 35</u>	<u>\$ 24</u>

(請參閱財務報表附註)

負責人：

經理人：

主辦會計：

六、最近年度經會計師查核簽證之母子公司合併財務報表：無

七、財務狀況及經營結果之檢討與分析

1. 最近二年度流動性分析

項目	年度	89年12月31日	88年12月31日	增減比率
現金流量比率		111.31%	127.34%	(12.59)%
現金流量允當比率		38.92%	18.22%	113.61%
現金再投資比率		21.74%	11.80%	0.84%

增減比例變動分析說明：  
 本期營業活動之淨現金流量雖有增加，但本公司規模快速擴展，購置固定資產之負債亦大幅增加。致使現金流量比率下降。

2. 未來一年現金流動性分析

單位：新台幣仟元

期初現金 餘額	預計全年 來自營業活動 淨現金流量	預計全年 現金流出量	預計現金剩餘 (不足)數額 +   -	預計現金不足額 之補救措施	
				投資計劃	理財計劃
17,391	476,356	(207,203)	286,544	-	-

### 3. 經營結果分析

單位：新台幣仟元

	八十九年度	八十八年度	增減金額	
	金額	金額	金額	百分比
營業收入總額	\$858,759	\$452,870	\$405,889	89.63
減：加工折讓	(6,706)	(2,141)	(4,565)	213.22
營業收入淨額	852,053	450,729	401,324	89.04
營業成本	(543,357)	(345,820)	(197,537)	57.12
營業毛利(損)	308,696	104,909	203,787	194.25
營業費用	(62,568)	(42,766)	(19,802)	46.03
營業利益(損失)	246,128	62,143	183,985	296.07
營業外收入	8,449	3,170	5,279	166.53
營業外支出	(32,316)	(24,636)	(7,680)	31.17
本期稅前淨利(淨損)	222,261	40,677	181,584	446.40
所得稅利益(費用)	18,696	1,259	17,437	1,384.99
本期淨利(損)	240,957	41,936	199,021	474.58

增減比例變動分析說明：

- 營業收入增加係因品質穩定，代工業務持續擴展。
- 營業成本及業務費用之增加，均因本年度營業收入增加所致。
- 所得稅利益增加係所購置之機器設備，享有投資抵減稅額，預計未來年度可以抵減產生之遞延所得稅資產。

### 4. 營業毛利變動分析

單位：新台幣仟元

	前後期增 減變動數	差異原因			
		售價差異	成本價格差異	銷售組合差異	數量差異
營業毛利	203,787	(10,737)	84,079	61,321	69,124
說明	本期毛利大幅提高，主要係營運規模擴大，加工數量大幅增加，且因租機收入大幅增加，產生有利之銷售組合差異所致。				

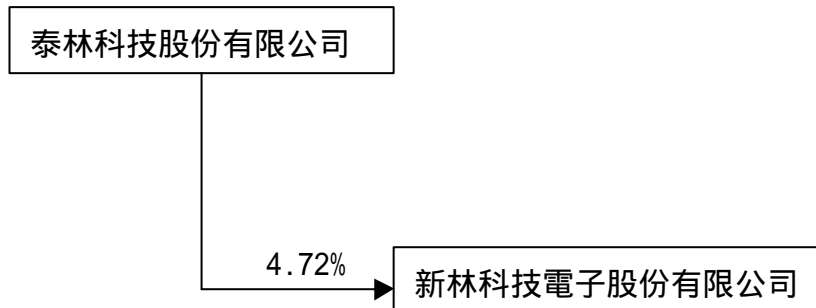
5. 更換會計師資訊：

本公司原委託玖遠會計師事務所楊建國會計師及李振豐會計師辦理財務報告之查核簽證，為配合該事務所內部組織調整，自民國八十九年度起改由楊建國會計師及葉惠心會計師查核簽證。

## 陸、特別記載事項

### 一、關係企業相關資料

#### (一) 關係企業組織圖



#### (二) 各關係企業基本資料

企業名稱	設立日期	地 址	實收資本額	主要營業或生產項目
新林科技電子(股)公司	85.08	台北市博愛路63號4樓	500,000,000	電子零組件製造及銷售

#### (三) 推定為有控制與從屬關係者其相同股東資料：無

#### (四) 各關係企業董事、監察人及總經理資料

企業名稱	職稱	姓名或代表人	持有股份	
			股數	持股比例
新林科技電子(股)公司	董事長	歌林股份有限公司代表人：李學容	36,664,396	73.33%
	董事	歌林股份有限公司代表人：劉啟烈	36,664,396	73.33%
	董事	歌林股份有限公司代表人：李枝盈	36,664,396	73.33%
	董事	歌林股份有限公司代表人：李敦仁	36,664,396	73.33%
	董事兼總經理	歌林股份有限公司代表人：張宏州	36,664,396	73.33%
	董事	歌林股份有限公司代表人：楊博仁	36,664,396	73.33%
	董事	丁振鐸	378,203	0.76%
	監察人	歌林股份有限公司代表人：李學容	36,664,396	73.33%
	監察人	歌林股份有限公司代表人：李學容	36,664,396	73.33%

(五) 各關係企業營運概況

單位：新台幣仟元

企業名稱	資本額	資產總值	負債總值	淨值	營業收入	本期損益 (稅後)	每股盈餘(元) (稅後)
新林科技	500,000	1,185,370	516,371	668,999	865,668	506	0.03

二、公司股利政策及執行狀況

本公司股票股利政策於89年股東常會提出修訂公司章程，新增第21條股票股利政策。條文如下：

本公司年度結算如有盈餘應於完納稅捐後，除依法彌補歷年累積虧損外，先提撥百分之十法定盈餘公積，但法定盈餘公積已達資本總額時不在此限。再依法令及主管機關規定提撥特別盈餘公積，其餘得依股東會決議保留全部或部份盈餘或發放股息或依下列比例分配之：

1. 股東紅利百分之八十二。
2. 員工紅利百分之十六。
3. 董事監察人酬勞百分之二。

本公司股利政策依公司法等相關法規及本公司章程規定並參酌公司產業所處環境、未來發展遠景及財務結構，包括投資獲利狀況等採穩健原則，就可分配盈餘酌予保留或以現金股利或以股票股利或以股票及現金股利等方式分配。

上述保留盈餘或發放股利之條件、時機、金額及種類等，得依所處環境、未來發展遠景及獲利情形給予適當調整之。

## 會計師複核意見書

泰林科技股份有限公司依財政部證券暨期貨管理委員會(89)台財證(一)第100116號函規定所編製「民國八十八年度、民國八十九年度與預估民國九十年度無償配股對公司營業績效、每股盈餘及股東報酬率之影響表」，業經本會計師採取必要之程序予以複核完竣。

依本會計師之意見，泰林科技股份有限公司編製上開表冊所依據之基本假設或採用之擬制資料尚未發現重大異常情形。

此致

泰林科技股份有限公司 公鑑

致遠會計師事務所

會計師：楊建國

中華民國九十年四月十六日

## 泰林科技股份有限公司

過去二年度與本次無償配股對公司營業績效、  
每股盈餘及股東投資報酬率之影響

年度		87年度	88年度	89年度	90年度 (預估)	
項目						
期初實收資本額(仟元)		800,000	800,000	800,000	800,000	
本年度 配股配 息情形	每股現金股利(元)	-	-	-	-	
	盈餘轉增資每仟股配發股數(含員工紅利轉增資)	-	-	-	225	
	資本公積轉增資每仟股配發股數	-	-	-	-	
營業績效 變化情形	營業利益(仟元)	-24,745	62,143	246,128	268,845	
	營業利益較去年同期增(減)比率	-295.23%	-351.13%	296.07%	9.23%	
	稅後純益(仟元)	-48,653	41,936	240,957	234,469	
	稅後純益較去年同期增(減)比率	-263.87%	-186.19%	474.58%	-2.69%	
	每股盈餘(係按當年度加權平均股數計算)	-0.61	0.52	3.01	2.07	
	每股盈餘較去年同期增(減)比率	-174.39%	-185.25%	478.85%	-31.23%	
	年平均投資報酬率(年平均本益比倒數)			9.77%	6.67%	
擬制性	若盈餘轉增資全數改配放現金股利	擬制每股盈餘(元)	-0.61	0.52	3.01	2.41
		擬制年平均投資報酬率			9.77%	7.77%
每股盈餘及本	若未辦理資本公積轉增資	擬制每股盈餘(元)	-0.61	0.52	3.01	2.07
		擬制年平均投資報酬率			9.77%	6.67%
益比	若未辦理資本公積且盈餘	擬制每股盈餘(元)	-0.61	0.52	3.01	2.41
	轉增資改以現金股利發放	擬制年平均投資報酬率			9.77%	7.77%

註：

- 若盈餘轉增資全數改配放現金股利之擬制每股盈餘  

$$= \frac{[\text{稅後純益} - \text{設算現金股利應負擔利息費用} \times (1 - \text{稅率})]}{[\text{當年年底發行股份總數} - \text{盈餘配股股數}^{**}]}$$

$$\text{設算現金股利應負擔利息費用} = \text{盈餘轉增資數額} \times \text{一年期一般放款利率}$$

$$\text{盈餘配股股數}^{**} : \text{係就前一年度盈餘配股所增加股份之股數}$$
- 年平均本益比 = 年平均每股市價 / 年度財務報告每股盈餘

公司負責人：

經理：

承辦人：



四、其他必要補充說明事項：無。

**柒、前一年度如發生證券交易法第三十六條第二項第二款所定對股東權益或證券價格有重大影響之事項：無**

# 泰林科技股份有限公司

董事長 李學容